

«Согласовано»

И.о. начальника МКУ отдела образования
Администрации Приволжского
муниципального района
А.А. Альбицкая

2023 г.



«Утверждаю»

Директор МКОУ Толпыгинской ОШ
Т.М. Большакова

2023 г.



«Согласовано»

Начальник ОГИБДД ОМВД России
по Приволжскому району
Б.А. Кулаков

2023 г.



ПАСПОРТ

дорожной безопасности

Муниципального казённого общеобразовательного
учреждения

Толпыгинская основная школа

2023 г.

Общие сведения

Муниципальное казённое общеобразовательное учреждение Толпыгинская основная школа

Тип ОО общеобразовательная

Юридический адрес ОО: 155561, Ивановская область, Приволжский район, село Толпыгино, улица Центральная, дом 8

Фактический адрес ОО: 155561, Ивановская область, Приволжский район, село Толпыгино, улица Центральная, дом 8

155561, Ивановская обл., Приволжский район, село Толпыгино, улица Просторная, дом 5

Руководители ОО:

Директор (заведующий) Большакова Лидия Михайловна 8(49339)39132

(фамилия, имя, отчество) (телефон)

Заместитель директора по учебной работе Сироткина Юлия Николаевна, Корнева Ольга Александровна 8(49339)39132

(фамилия, имя, отчество) (телефон)

Ответственные работники муниципального органа образования:

методист отдела образования Уточникова Наталья Александровна 84933941765

(должность) (фамилия, имя, отчество) (телефон)

Ответственные от ГИБДД:

•инспектор по пропаганде

ОГИБДД ОМВД РФ Смирнова Галина Вадимовна, тел. 4 21 71, т. 8 905 155 96 89,

по Приволжскому району *(должность) (фамилия, имя, отчество) (телефон)*

Ответственные за мероприятия по профилактике детского травматизма:

Серова Марина Львовна вожатая 8(49339)39132, 89611155591

(должность) (фамилия, имя, отчество) (телефон)

Руководитель или ответственный работник дорожно-эксплуатационной организации, осуществляющей содержание улично-дорожной сети (УДС)

Руководитель или ответственный работник дорожно-эксплуатационной организации, осуществляющей содержание технических средств организации дорожного движения:

Глава Администрации Ингарского сельского поселения Орлова Ольга Станиславовна

Тел: 4-29-55

Количество учащихся 38

Воспитанников групп дошкольного образования 24

Наличие уголка по безопасности дорожного движения (БДД)

Имеются в каждом кабинете начальной школы (здание №2), в группе дошкольного образования, в коридоре школы.

Наличие класса по БДД _____ нет _____ (если имеется, указать место расположения).

Наличие автогородка (площадки) по БДД _____ нет _____

Наличие автобуса в ОО _____ нет _____

Владелец автобуса(при наличии автобуса) _____ - _____ (ОО, муниципальное образование и др.)

Время занятий в ОО:

- 1-я смена: 8.30–14.30;
- внеклассные занятия: 14.00–15.00.

ГДО с 7.30-18.00

Телефоны оперативных служб

01 – МЧС;

02 – полиция,

03 - скорая помощь

Содержание

I. План-схемы образовательной организации.

- 1.1. Район расположения ОО, пути движения транспортных средств и обучающихся.
- 1.2. Организация дорожного движения в непосредственной близости от образовательной организации с размещением соответствующих технических средств, маршруты движения обучающихся и расположение парковочных мест.
- 1.3. Маршруты движения организованных групп обучающихся от ОО к стадиону, парку или к спортивно-оздоровительному комплексу.
- 1.4. Пути движения транспортных средств по территории ОО к местам разгрузки/погрузки и рекомендуемые безопасные пути передвижения обучающихся по территории ОО.

II. Информация об обеспечении безопасности перевозок детей специальным транспортным средством (автобусом):

- общие сведения;
- маршрут движения автобуса до образовательной организации;
- безопасное расположение остановки автобуса образовательной организации.

III. Приложения.

I. План-схемы образовательной организации

- 1.1. План-схема района расположения ОО, пути движения транспортных средств и обучающихся

Рекомендации к составлению

1. Район расположения ОО определяется группой жилых домов, зданий и улично-дорожной сетью с учетом остановок общественного транспорта (выходов из станций метро), находящихся в непосредственной близости от образовательного учреждения.
2. Территория, указанная в схеме, включает в себя:
 - образовательную организацию;
 - стадион вне территории ОО, на котором могут проводиться занятия по физической культуре (*при наличии*);
 - парк, в котором преподавателями проводятся занятия на открытом воздухе (*при наличии*);
 - спортивно-оздоровительный комплекс (*при наличии*);
 - жилые дома, в которых проживает большая часть учеников данной ОО;
 - автомобильные дороги и тротуары.
3. На схеме обозначаются:
 - расположение жилых домов, зданий и сооружений;
 - сеть автомобильных дорог;
 - пути движения транспортных средств;

- пути движения детей (учеников) в (из) образовательную (ой) организацию (и);
- уличные (наземные регулируемые и нерегулируемые) и внеуличные (надземные и подземные) пешеходные переходы;
- названия улиц и нумерация домов.

Схема необходима для общего представления о районе расположения ОО. Для изучения безопасности движения обучающихся на схеме обозначены стандартные пути движения учеников от дома (от отдаленных остановок маршрутных транспортных средств) к ОО и обратно.

При исследовании маршрутов движения необходимо уделить особое внимание опасным зонам, где обучающиеся пересекают проезжую часть не по пешеходному переходу.

Схема организации дорожного движения в непосредственной близости от образовательной организации

Схема маршрута детей

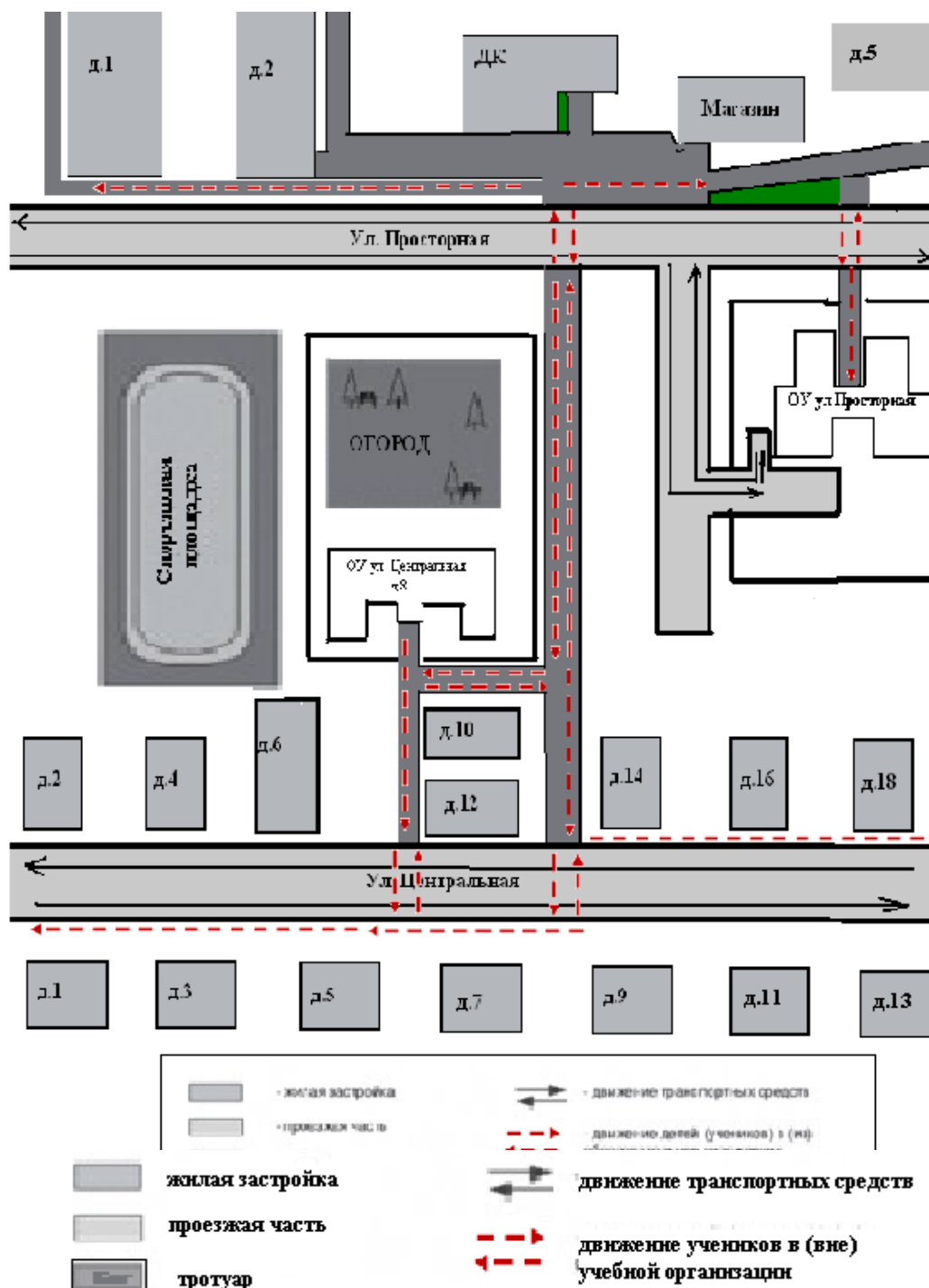


Схема организации дорожного движения в непосредственной близости от образовательной организации

1.2. Схема организации дорожного движения в непосредственной близости от образовательной организации с размещением соответствующих технических средств, маршруты движения обучающихся и расположение парковочных мест.

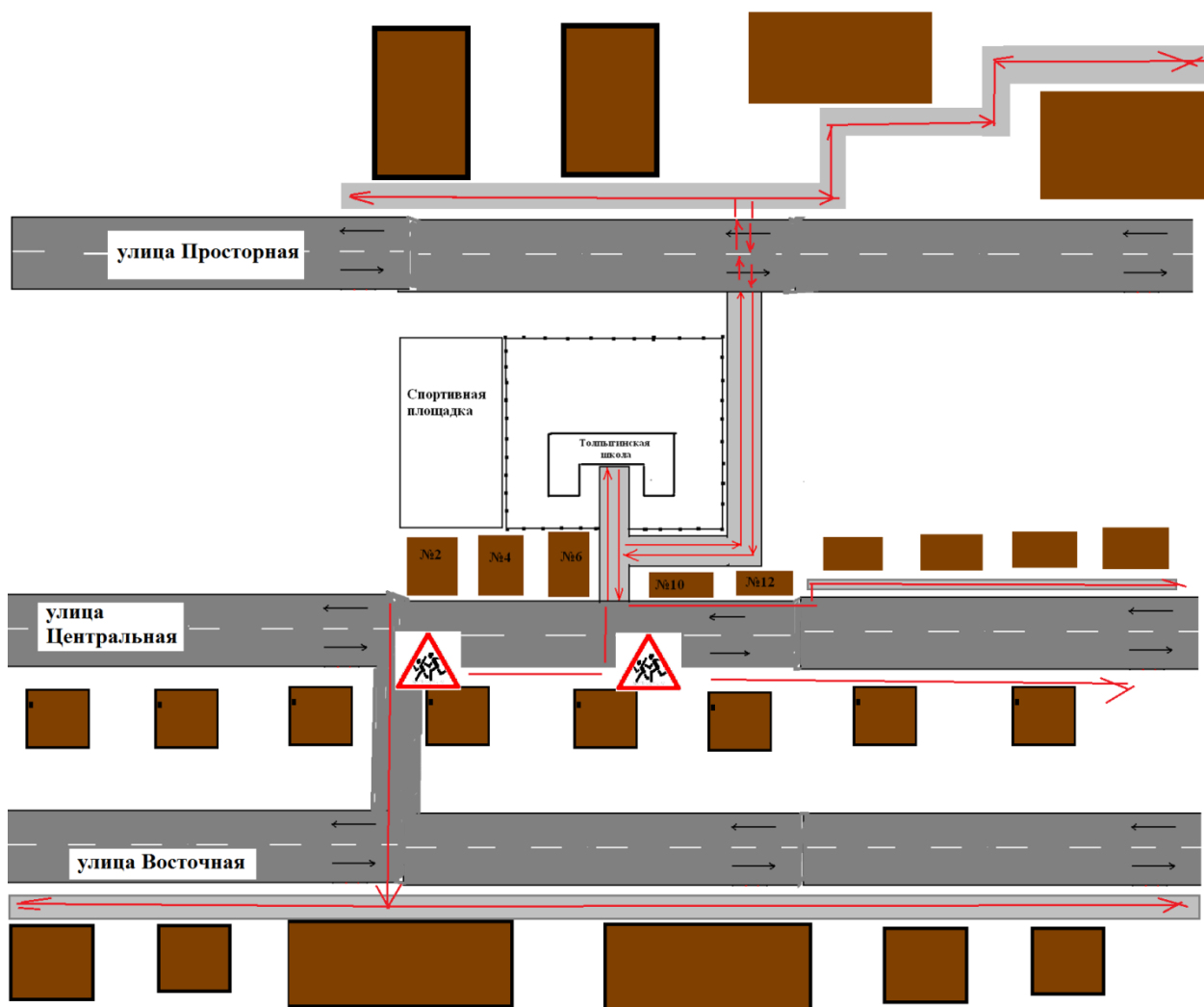
Рекомендации к составлению

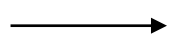




1. Схема организации дорожного движения должна быть ограничена автомобильными дорогами, находящимися в непосредственной близости от ОО.

2. На схеме обозначаются:

- здание ОО с указанием принадлежащей ей территории (при наличии ограждения территории указать его вид);
- автомобильные дороги и тротуары;
- уличные (наземные регулируемые и нерегулируемые) и внеуличные (надземные и подземные) пешеходные переходы на подходах к ОО;
- дислокация существующих дорожных знаков и дорожной разметки;
- другие технические средства организации дорожного движения;
- направление движения транспортных средств по проезжей части;
- направление безопасного маршрута движения обучающихся.

Схема маршрута детей. Здание №1



- | | | | |
|---|----------------------------------|--|----------------|
|  | Направление движения транспорта |  | Тротуар |
|  | Направление движения обучающихся |  | Проезжая часть |
|  | Жилой сектор | | |

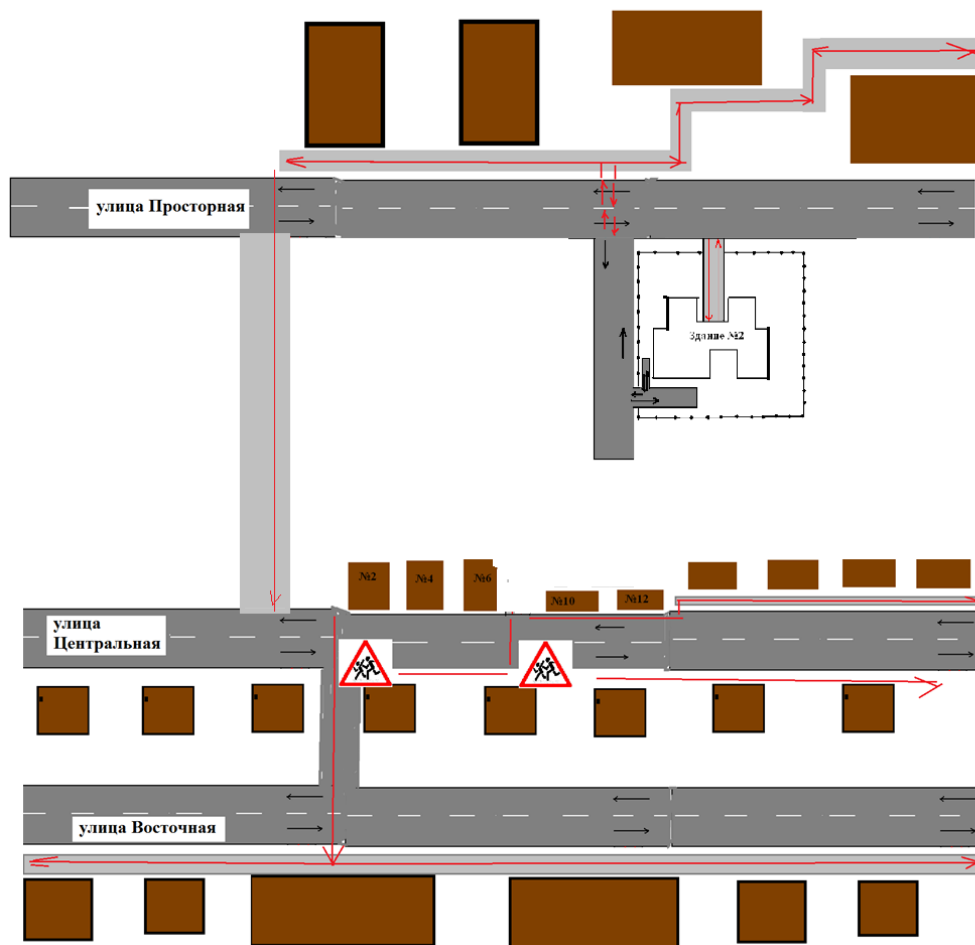
Подъездная дорога к зданию №1.



Проезжая часть около здания №1



Схема маршрута детей. Здание №2.



→ Направление движения воспитанников
и обучающихся



Проезжая часть

→ Направление движения транспорта



Тротуар

Подъездная дорога к зданию №2





Проезжая часть около здания №2







3. На схеме указываются расположение остановок маршрутных транспортных средств и безопасные маршруты движения обучающихся от остановочного пункта к ОО и обратно.

4. При наличии стоянки (парковочных мест) около ОО указываются ее расположение и безопасные маршруты движения обучающихся от парковочных мест к ОО и обратно.

5. К схеме (в случае необходимости) должен быть приложен план мероприятий по приведению существующей организации дорожного движения к организации движения, соответствующей нормативным техническим документам.

6. Допускается, чтобы схема была дополнена фотоматериалами.

1.3. Маршруты движения организованных групп обучающихся от ОО к стадиону, парку или к спортивно-оздоровительному комплексу

Рекомендации к составлению схемы

На схеме района расположения ОО указываются безопасные маршруты движения детей от ОО к стадиону, парку или спортивно-оздоровительному комплексу и обратно.

Данная схема должна использоваться педагогами при организации движения групп обучающихся к местам проведения занятий вне территории ОО.

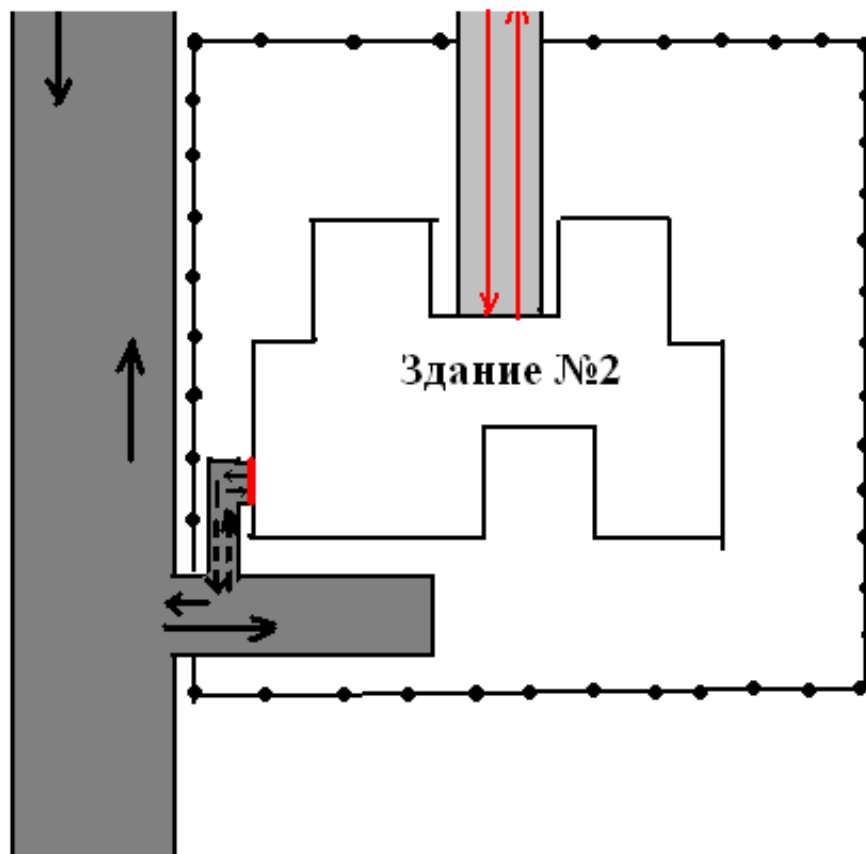
1.4. Пути движения транспортных средств к местам разгрузки (погрузки) и рекомендуемые пути передвижения обучающихся по территории образовательной организации

Рекомендации к составлению схемы

1. На схеме указывается примерная траектория движения транспортного средства на территории ОО, в том числе место погрузки (разгрузки), а также безопасный маршрут движения обучающихся во время погрузочно-разгрузочных работ.

2. В целях обеспечения безопасного движения обучающихся по территории ОО необходимо исключить пересечение пути их движения и пути движения транспортных средств.

Схема организации дорожного движения грузового транспорта около здания №2



Выезд/въезд грузовых транспортных средств

Движение детей на территории образовательного



учреждения

движение грузовых транспортных средств на



территории ОУ



Место разгрузки/погрузки



